



СОГЛАСОВАНО

Глава городского округа – город  
Волжский

И.Н. Воронин

« \_\_\_\_\_ » \_\_\_\_\_ 2024 г.



Утверждаю

Директор МОУ СШ № 14  
«Зеленый шум»

Н.В. Багрова

« \_\_\_\_\_ » сентября 2024 г.

СОГЛАСОВАНО

Начальник отдела Госавтоинспекции  
Управления МВД России по городу  
Волжскому

подполковник полиции

Д.В. Тишин

« \_\_\_\_\_ » \_\_\_\_\_ 2024 г.



# ПАСПОРТ

дорожной безопасности  
муниципального общеобразовательного учреждения  
«Средняя школа № 14 «Зеленый шум»  
г. Волжского Волгоградской области»  
МОУ СШ № 14 «Зеленый шум»

## ЛИСТ КОРРЕКТИРОВКИ

### Общие сведения

Муниципальное общеобразовательное учреждение  
«Средняя школа № 14 «Зеленый шум» г. Волжского Волгоградской области»  
(МОУ СШ № 14 «Зеленый шум»)

Фактический адрес: 404110, г. Волжский, ул. Космонавтов, 19  
404110, г. Волжский, ул. Космонавтов, 15

Юридический адрес: 404110, г. Волжский, ул. Космонавтов, 19

Руководители образовательного учреждения:

Директор (руководитель) Багрова Наталья Витальевна, тел. 31-45-62

Заместители директора

по учебной – воспитательной работе: Синяева Ирина Павловна, тел. 31-45-63

Заместитель директора

по воспитательной работе: Сафронова Гаянэ Петровна, тел. 31-62-23

**Ответственные работники** муниципального органа образования:

заместитель начальника управления образования Богатырева Алина Дмитриевна,  
т. 8(8443) 27-28-59

**Ответственные от** госавтоинспекции инспектор (по пропаганде безопасности дорожного движения) отдела Госавтоинспекции Управления МВД России по городу Волжскому старший лейтенант полиции Скоробогатов А.С., т. 8(8443) 41-75-04

**Ответственный работник** за мероприятия по профилактике детского травматизма от МОУ СШ № 14 «Зеленый шум» Сафронова Гаянэ Петровна, 8(8443) 31-62-23

Председатель комитета благоустройства и дорожного хозяйства Марков Борис Александрович, т. 8(8443) 41-59-77

Количество учащихся - 1152 человек

Количество классов - 39

Наличие уголка по БДД - имеется в холле 1 этажа блока школы полного дня, в холле первого этажа основного блока, во всех классах начального обучения.

Наличие класса по БДД – не имеется

Наличие автогородка (площадки) по БДД - имеется транспортная площадка на школьном дворе, переносная транспортная площадка – 2 штуки.

Наличие автобуса в образовательном учреждении - автобуса не имеется.

Время занятий в образовательном учреждении:

1-ая смена: 8.00 – 15.05 – весь учебный год (период)

2-ая смена: 12.40 – 16.45

внеклассные занятия: 14.00 – 20.00 – весь учебный год (период)

**Телефоны оперативных служб:**

«Система 112» - вызов экстренных оперативных служб через единый телефонный номер

ГИБДД (дежурный) – 41-60-91

Телефон доверия УВД – 8-800-222-74-47

Дежурная часть УВД – 41-75-02, 33-00-44

УУП т. 8(8443) 31-24-21

Оперативный дежурный управления по ГО и ЧС 8(8443) 41-60-91, 41-54-30 (ул. Комсомольская, д.14)

Дежурно-диспетчерская служба (Ленина, 21) 8(8443) 41-18-01

МУП ЖХ № 8 т. 8(8443) 27-62-91 (ул. Энгельса, 16)

Горсвет, диспетчер (наружное освещение) 8(8443)34-17-73

Электросеть, дежурный 8(8443) 31-71-31

Муниципальное общеобразовательное учреждение «Средняя школа № 14 «Зеленый шум» г. Волжского Волгоградской области» расположена на улице Космонавтов (квартал 34) городского округа город Волжский Волгоградской области по адресу – улица Космонавтов, 19 . В квартале проживает около пяти тысяч человек. Квартал с четырех сторон ограничен улицами с интенсивным автомобильным движением (проспект им. Ленина, улица Карбышева):

- с северной стороны улица Свердлова;
- с южной стороны улица Космонавтов;
- с западной стороны проспект им. Ленина;
- с восточной стороны улица Карбышева;

Образовательное учреждение МОУ СШ № 14 «Зеленый шум» непосредственно граничит только с Космонавтов. По улице Космонавтов маршрутные такси не проходят. Педагоги и обучающиеся, которые проживают в других микрорайонах, добираются до школы с остановок на ул. Ленина и Карбышева. 80% обучающихся школы проживают непосредственно в 34, 35 кварталах и добираться в школу пешим порядком. Между проезжей частью улицы Космонавтов и границей образовательного учреждения расположены тротуар и зеленый газон с насаждениями, огражденные забором.

Рядом с остановкой «ул. им. Космонавтов»

Магазин «Цветы», «Магнит косметик» «Пятерочка» (10м)

Детский сад № 62, (255м)

Ларек (50м.)

Стоматология (70м)

Ветлечебница (75м)

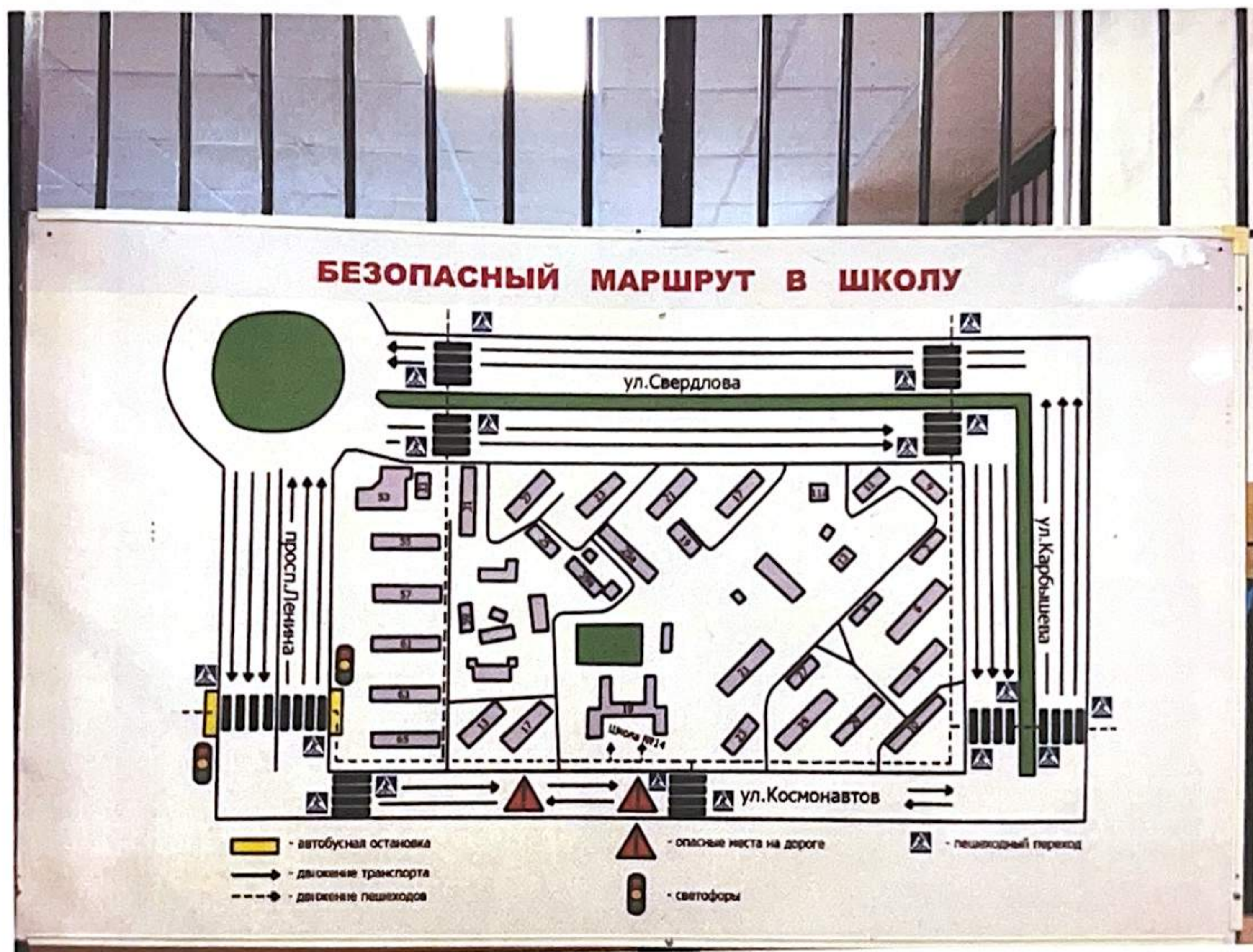
Офисные помещения (80м)

Транспорт проходящий через остановку «ул. Космонавтов»

Автобус: 1,27,2,14, 102, 103, 15, 111

Маршрутное такси: 14, 14а, 6, 6а, 15,1, 3,5, 5а, 15а, 21,27

# 1. Уголок по безопасности дорожного движения «Дом-Школа-Дом» на 1 этаже в правом фойе



# 2. Уголки по безопасности дорожного движения в классных кабинетах



3. Учебная площадка по безопасности дорожного движения на школьном дворе



Образовательное учреждение по периметру огорожено металлическим забором и имеет основные ворота для пропуска автотранспорта. Для прохода обучающихся на территорию школы в ограждении имеется калитка перед центральным входом. Конструкция основных ворот перекрывает въезд автотранспорта, оснащена камерой и автоматическим ключом.

От остановки по ул. Космонавтов обучающиеся заходят на территорию образовательного учреждения через основной вход. При доставке обучающихся в школу частным автотранспортом, дети заходят на территорию через калитку. Улица Космонавтов в районе образовательного учреждения оборудована наземным пешеходным переходом и искусственной неровностью (лежащий полицейский). Перед школьной территорией на Космонавтов установлены дорожные знаки 1.23 «Дети» и 3.24 «Ограничение максимальной скорости» до 40 км/час. Наземный пешеходный переход оборудован разметкой «Зебра» и дорожными знаками 5.19.1 «Пешеходный переход». Также территория вокруг школы вдоль проезжей части оборудована ограждением.



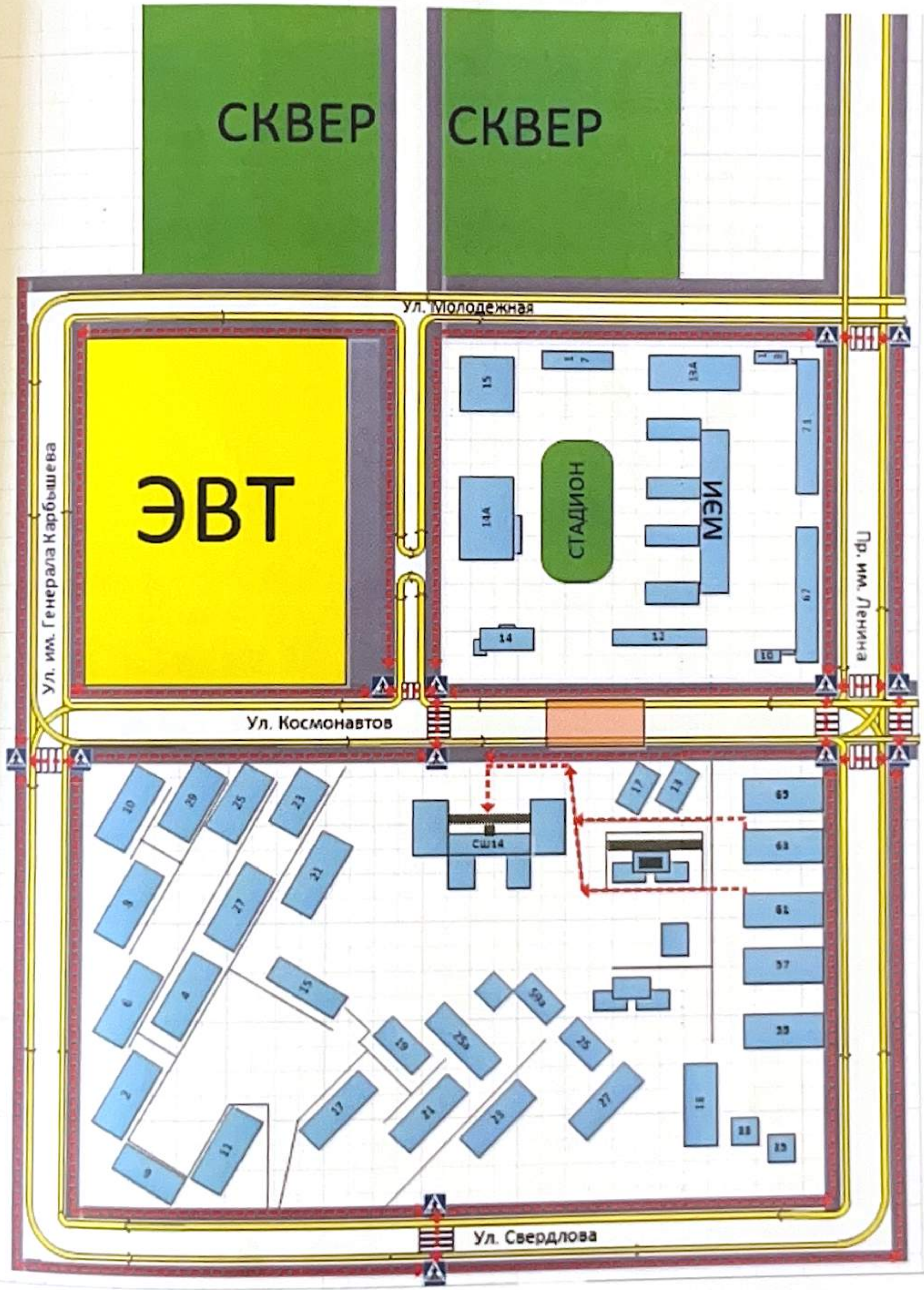


## Содержание

- I. План-схемы образовательного учреждения.
  1. Район расположения образовательного учреждения, пути движения транспортных средств и детей (обучающихся, воспитанников).
  2. Организация дорожного движения в непосредственной близости от образовательного учреждения с размещением соответствующих технических средств организации дорожного движения, маршруты движения детей и расположение парковочных мест.
  3. Маршруты движения организованных групп детей от образовательного учреждения к ДЮОЦ «Русинка», ВДТ.
  4. Пути движения транспортных средств к местам разгрузки/погрузки и рекомендуемые безопасные пути передвижения детей по территории образовательного учреждения, остановки автобуса у образовательного учреждения.
- II. Приложения
  1. Безопасное расположение остановки автобуса у образовательной организации.
  2. Схема организации дорожного движения в непосредственной близости от образовательного учреждения с размещением соответствующих технических средств организации дорожного движения, маршрутов движения детей и расположения парковочных мест.
  3. План-схема пути движения транспортных средств и детей (обучающихся, воспитанников) при проведении дорожных ремонтно-строительных работ вблизи образовательного учреждения.

# I. План-схемы образовательной организации

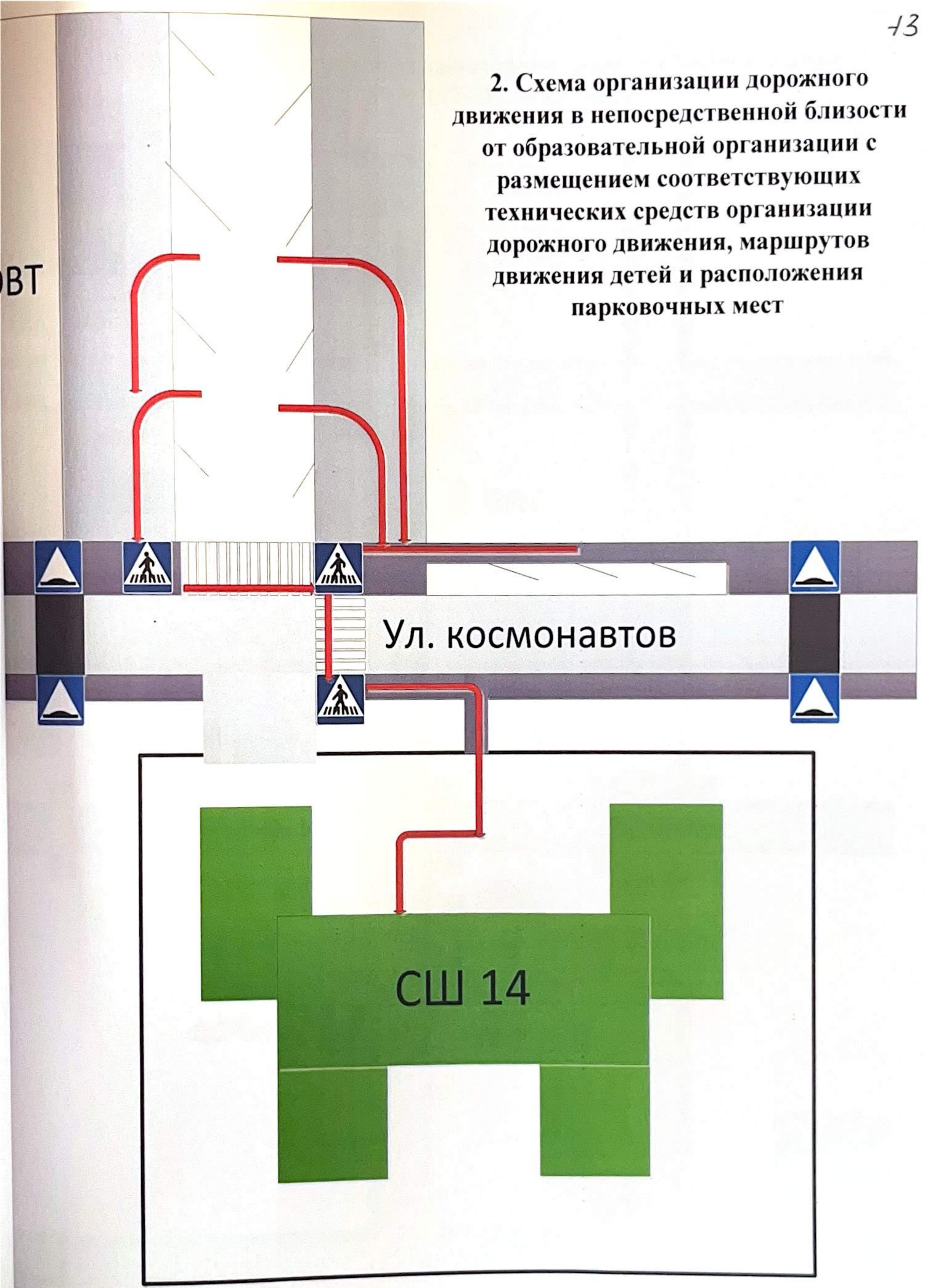
1. Район расположения образовательной организации, пути движения транспортных средств и детей (обучающихся)



- ↔ Движение детей
- Движение транспортных средств
- Пешеходный тротуар
- Проезжая часть
- Опасная зона

2. Схема организации дорожного движения в непосредственной близости от образовательной организации с размещением соответствующих технических средств организации дорожного движения, маршрутов движения детей и расположения парковочных мест

ВТ



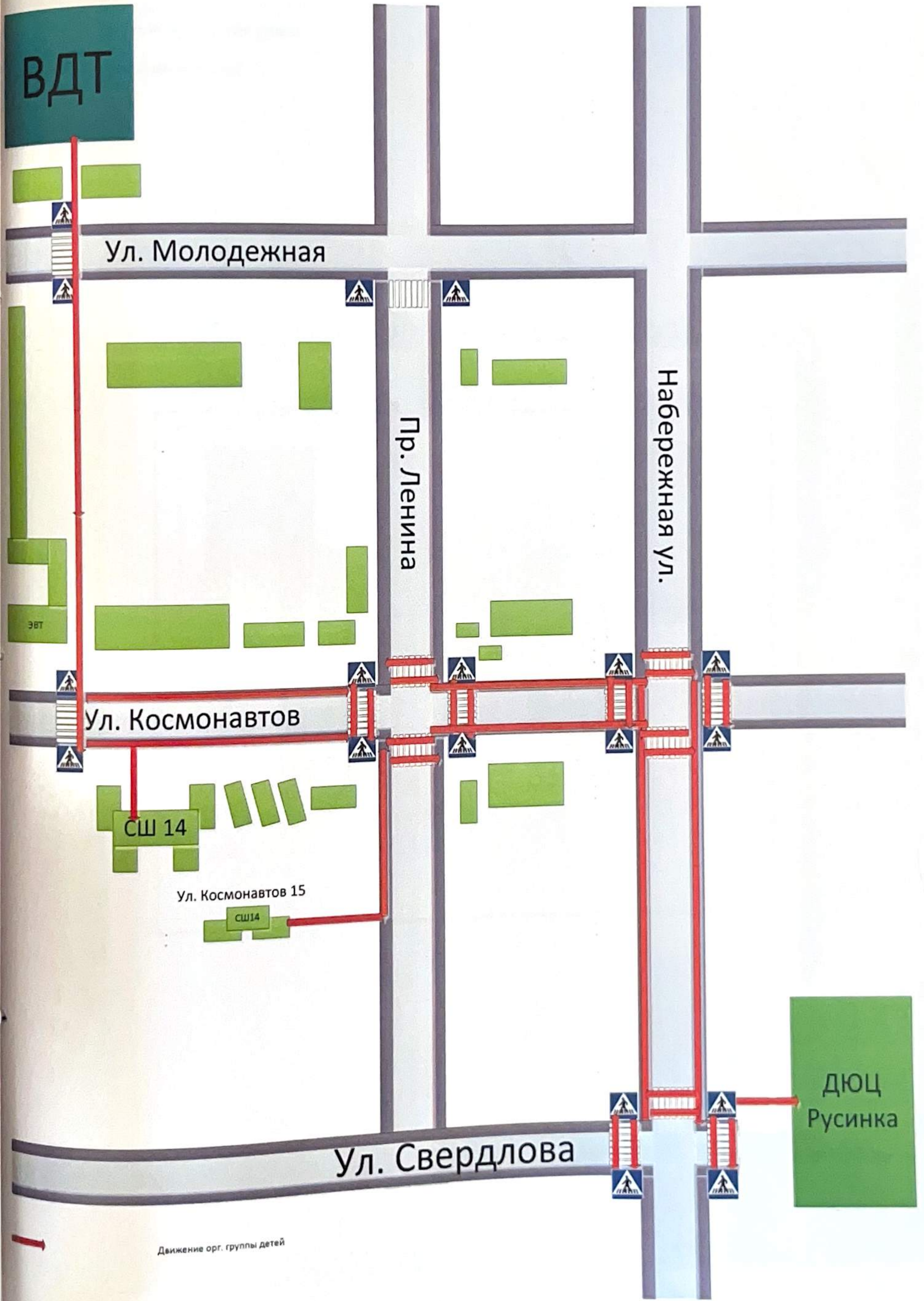
Ул. космонавтов

СШ 14

Искусственная неровность

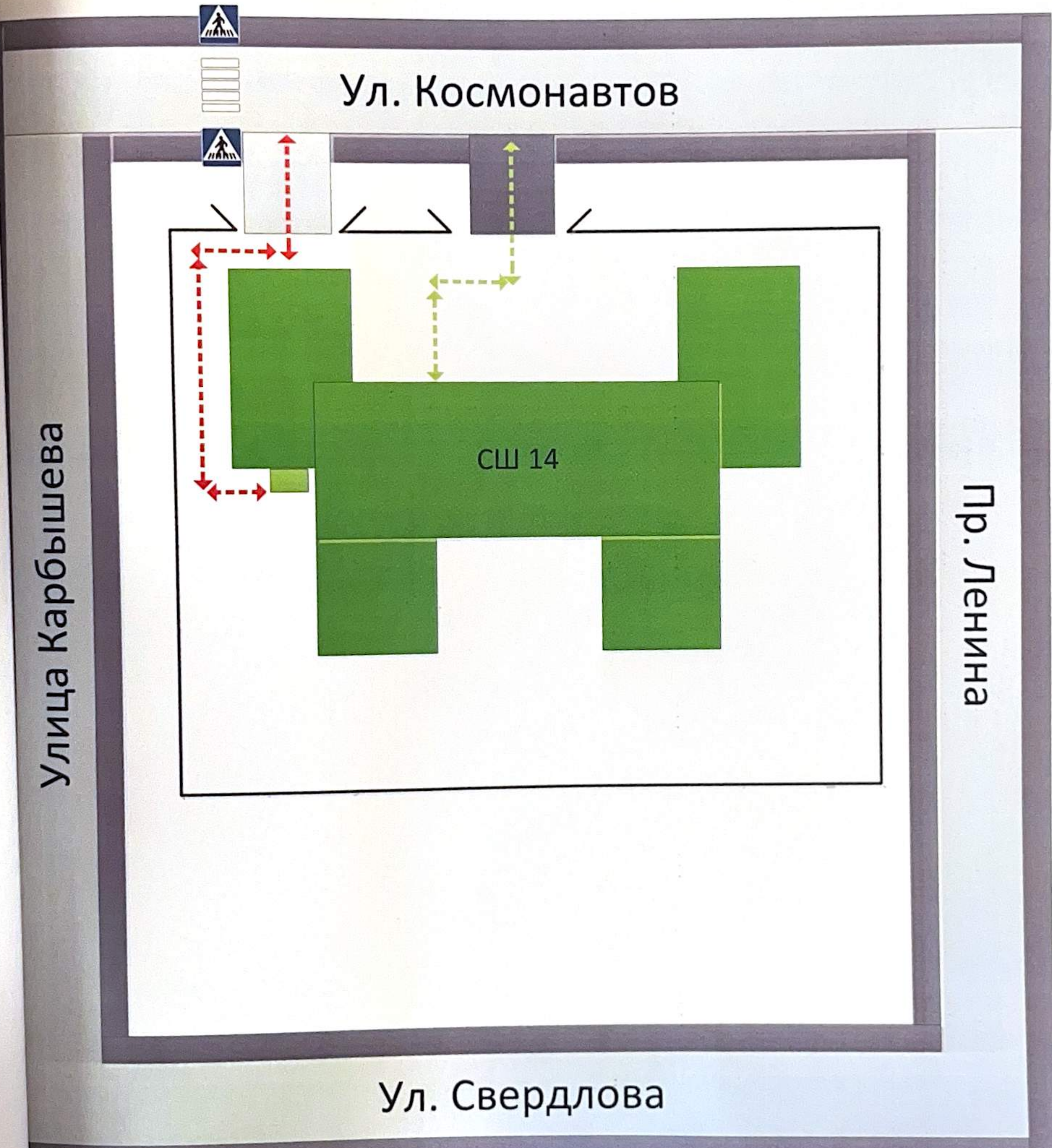
Движение пешехода

### 3. Маршруты движения организованных групп детей от образовательной организации к ВДТ, ДЮЦ Русинка



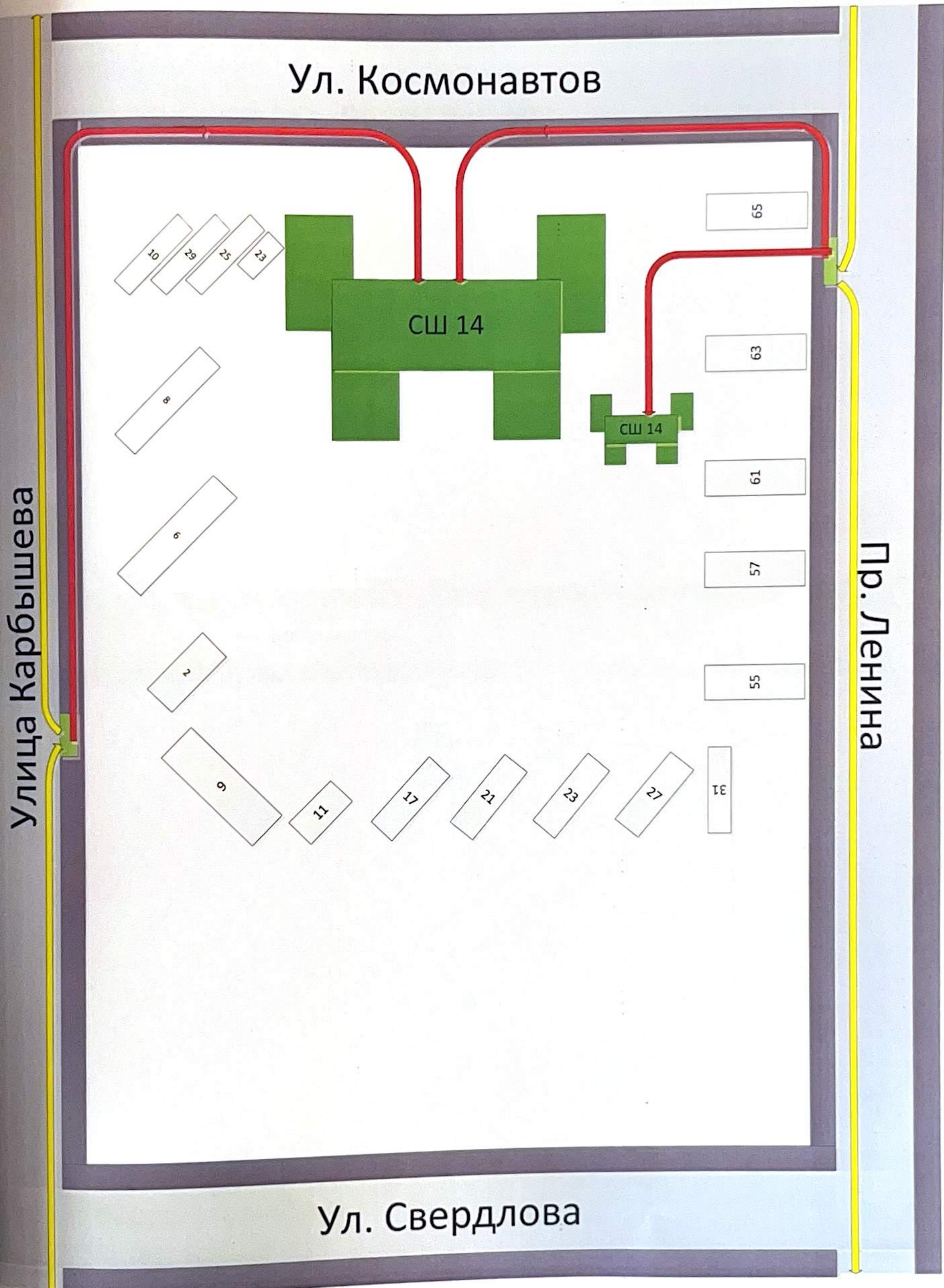
#### 4. Пути движения транспортных средств к местам разгрузки/погрузки и рекомендуемые безопасные пути передвижения детей по территории образовательной организации

 Движение транспортных средств  
 Движение детей



## II Приложение

# 1. Безопасное расположение остановки автобуса у образовательной организации



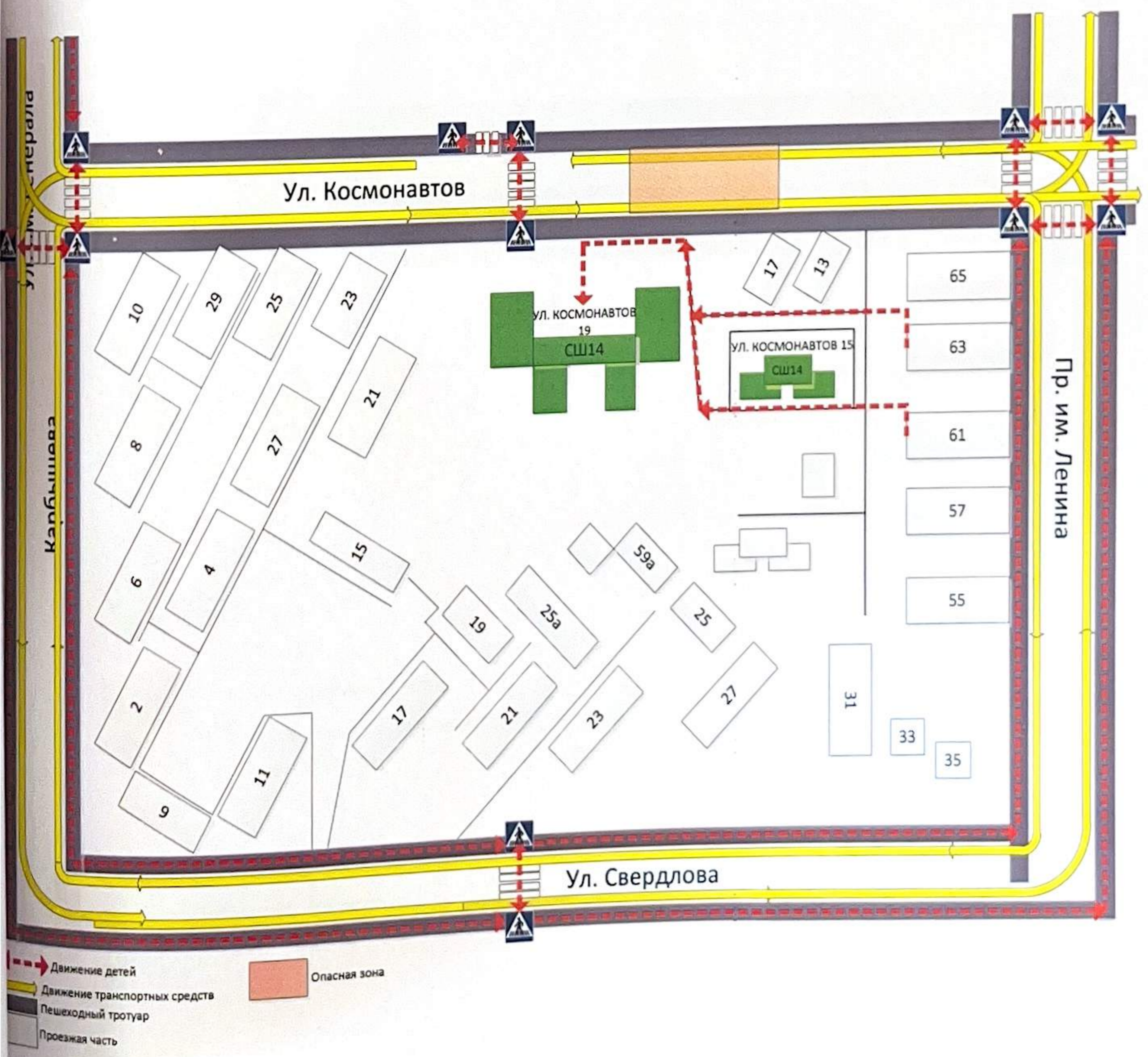
Улица Карбышева

Пр. Ленина

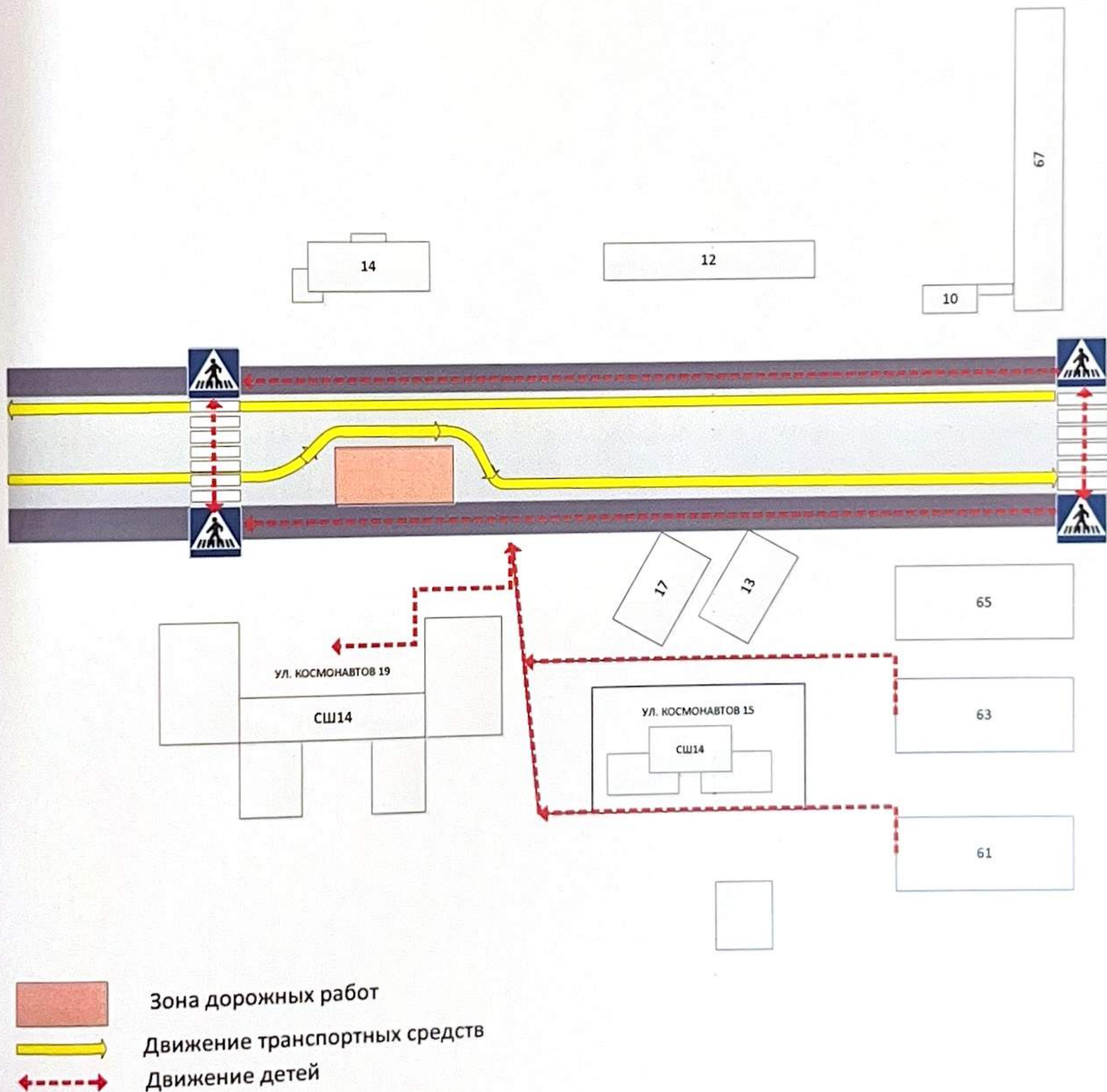
Ул. Свердлова

- остановка
- Движение автобусов
- Движение детей

## 2. Схема организации дорожного движения в непосредственной близости от образовательной организации с размещением соответствующих технических средств организации дорожного движения, маршрутов движения детей и расположения парковочных мест



3. План-схема пути движения транспортных средств и детей (обучающихся, воспитанников) при проведении дорожных ремонтно-строительных работ вблизи образовательного учреждения





Прошнуровано, пронумеровано и скреплено  
печатью муниципального  
общеобразовательного учреждения «Средняя  
школа № 14 «Зеленый шум» г.Волжский  
Волгоградской области»

20 (двадцать) \_\_\_\_\_ листов

Директор муниципального  
общеобразовательного учреждения «Средняя  
школа № 14 «Зеленый шум» г.Волжский  
Волгоградской области»

\_\_\_\_\_ Багрова Н.В.

